

**ВСП «КИЇВСЬКИЙ ФАХОВИЙ КОЛЕДЖ  
МІСЬКОГО ГОСПОДАРСТВА  
ТАВРІЙСЬКОГО НАЦІОНАЛЬНОГО УНІВЕРСИТЕТУ  
ІМЕНІ В.І. ВЕРНАДСЬКОГО»**

Циклова комісія економіко-управлінських та соціальних дисциплін

**МЕТОДИЧНІ ВКАЗІВКИ**

до виконання та захисту курсових робіт

з дисципліни «Мікроекономіка»

для здобувачів освіти за освітньо-професійною програмою

Організація обслуговування на транспорті

зі спеціальності 073 «Менеджмент»

(в умовах змішаного навчання)

м. Київ – 2021 рік

Методичні вказівки до виконання та захисту курсових робіт з дисципліни Мікроекономіка для підготовки фахових молодших бакалаврів за освітньо-професійною програмою Організація обслуговування на транспорті для III курсу спеціальності 073 Менеджмент (для здобувачів освіти 3 курсу денної форми в умовах змішаного навчання)

Методичні вказівки спрямовано на узагальнення, поглиблення та закріплення теоретичних знань, розвиток та формування у студентів навичок наукового пошуку у межах дисципліни Мікроекономіка. Наведена тематика курсових робіт охоплює практично весь зміст тематичного плану дисципліни, а запропонована розрахунково-графічна робота «Моделювання поведінки фірми» дає змогу оволодіння навиками прийняття економічних рішень в мікроекономічному середовищі.

Розробник: Людмила САРНАВСЬКА, викладач вищої категорії, "старший викладач"

Рецензент: Маргарита РОМАНОВА, викладач вищої категорії, викладач-методист

Розглянуто та схвалено на засіданні циклової комісії економіко-управлінських та соціальних дисциплін

Протокол № 2 від 22 вересня 2021 р.

Голова циклової комісії  Людмила САРНАВСЬКА

## ЗМІСТ

Зміст	3
Вступ	5
I. Загальні положення	3
1.1. Алгоритм виконання курсової роботи	4
1.2. Збирання і опрацювання матеріалів за визначеним об'єктом дослідження	5
1.3. Структура та обсяг курсової роботи	5
1.4. Основні вимоги до оформлення курсової роботи	6
II. Опис структурних елементів курсової роботи	9
III. Перевірка та захист курсових робіт	12
IV. Оцінювання якості написання курсових робіт	12
Література	13
Додатки	30

## ВСТУП

Курсова робота виконується здобувачами освіти згідно з навчальним планом підготовки за ОПП Організація обслуговування на транспорті зі спеціальності 073 Менеджмент з циклу обов'язкових освітніх компонентів «Мікроекономіка». Виконання курсової роботи дозволяє систематизувати та поглибити одержані знання, творчо застосувати їх під час вирішення конкретних завдань, розвинути навички самостійної роботи, проведення наукових досліджень тощо.

Методичні вказівки адаптовані для самостійного виконання студентами курсової роботи в дистанційному режимі. Методичні вказівки розміщені на навчальній платформі Classroom, що дає зручний, вільний і безкоштовний доступ до їх використання.

Студент отримавши завдання, зібравши всю необхідну статистичну, фінансову та іншу інформацію приступає до написання курсової роботи. Методичні вказівки містять чітку інструкцію виконання дій при виконанні курсової роботи та деталізований опис кожної структурної складової. В методичних матеріалах для зручності і кращого розуміння наведений орієнтований план написання другого розділу курсової роботи, що може бути взятий за основу. Наведені всі необхідні таблиці, формули і пояснення для здійснення розрахунків. Після виконання кожного розділу студент за допомогою платформи Classroom чи електронної пошти направляє свою роботу викладачу. Окрім електронної пошти студент має можливість зв'язатися з викладачем-консультантом за допомогою Skype, Viber та Telegram. В умовах дистанційного режиму роботи передбачено проведення консультацій за допомогою Skype-конференцій, де є можливість в он-лайн режимі пояснити та дати відповідь на всі питання.

Курсова робота повинна містити не менше, ніж 80% оригінального матеріалу. Курсові роботи перевіряють на плагіат за допомогою безкоштовної програми [Unicheck](https://unicheck.ua).ua або на платформі **Plagiarisma**.

Методичні вказівки мають на меті надання допомоги студентам у виконанні курсової роботи.

## ЗАГАЛЬНІ ПОЛОЖЕННЯ

Курсова робота є обов'язковою складовою частиною процесу науково-методичної й професійної підготовки молодшого спеціаліста за спеціальністю 073 Менеджмент.

**Курсова робота** – це самостійне наукове дослідження студента, одна із форм навчальної та наукової підготовки майбутнього спеціаліста, яка засвідчує засвоєння ним загального курсу дисципліни, поглибленого розгляду певної актуальної наукової проблеми.

Курсові роботи виконуються з профілюючих дисциплін і мають навчально-дослідницький характер. Кількість курсових робіт визначається навчальним планом.

**Метою** написання курсових робіт є:

- поглиблення, узагальнення і закріплення теоретичних знань та практичних умінь студентів;
- вироблення навичок самостійно працювати з навчальною і науковою літературою, електронно-обчислювальною технікою та використовувати сучасні інформаційні засоби й технології;
- розвиток творчого підходу до застосування на практиці набутих знань та розв'язування практичних завдань;
- систематизація та узагальнення навчального матеріалу;
- здійснення наукового пошуку при проведенні дослідження;
- вироблення у студентів навичок самостійних творчих досліджень;
- виявлення наукових здібностей студентів і залучення їх до дослідницької роботи;
- моделювати процес погодження господарських цілей сукупності мікроекономічних суб'єктів за допомогою ринкового механізму;
- оформляти науково-дослідний матеріал;
- захищати підготовлений матеріал (робити наукові доповіді, відповідати на запитання, захищати свою точку зору).

Процес написання курсової роботи з дисципліни ОК17 «Мікроекономіка» спрямований на формування елементів наступних компетентностей:

### **а) загальні компетентності (ЗК):**

ЗК 3. Здатність вчитися і оволодівати сучасними знаннями.

ЗК 6. Здатність застосовувати знання в практичних ситуаціях, приймати обґрунтовані рішення.

ЗК 8. Здатність до пошуку, оброблення та аналізу інформації з різних джерел.

ЗК 13. Здатність до системного мислення, бути критичним та самокритичним.

### **Б) спеціальні (фахові) компетентності (СК):**

СК 9. Здатність проводити економічні розрахунки.

СК 2. Здатність діяти соціально відповідально і свідомо.

СК 12. Здатність підтримувати належний рівень економічних знань та постійно підвищувати свою професійну підготовку.

**Очікувані результати навчання.**

РН 8. Демонструвати вміння розв'язувати типові спеціалізовані задачі в професійній діяльності.

РН 9. Знаходити оптимальні, обґрунтовані, творчі рішення для розв'язування професійних задач.

РН 12. Демонструвати навички пошуку, збирання, оброблення та аналізування інформації у професійній діяльності.

РН 15. Визначати основні економічні показники підприємства (підрозділу) для підвищення ефективності діяльності.

Організація та контроль за процесом підготовки й захисту курсових робіт покладається на голову циклової комісії та керівників курсових робіт.

Захист курсових робіт повинен відбуватися публічно за встановленим графіком до початку екзаменаційної сесії.

# **I. ВИМОГИ ДО ПІДГОТОВКИ, СТРУКТУРИ ТА ОФОРМЛЕННЯ КУРСОВИХ РОБІТ**

## **1.1. Алгоритм виконання курсової роботи**

Теми курсових робіт розробляються викладачами відповідно до основного змісту навчальної дисципліни, розглядаються та затверджуються на засіданні циклової комісії не пізніше початку 4 тижня семестру.

Тематика курсових робіт повинна щорічно корегуватись з урахуванням актуальності заявленої проблеми, набутого досвіду та побажань керівників курсових робіт.

*Студент може запропонувати власну тему курсової роботи* за умови письмового погодження із керівником, обґрунтувавши своє рішення належним чином і враховуючи, що запропонована тема актуальна і відповідає професійному спрямуванню дисципліни.

У встановлені строки студент подає на ім'я голови циклової комісії заяву про затвердження теми курсової роботи і призначення наукового керівника (Додаток А).

У разі несвоєчасного подання студентом заяви щодо затвердження бажаної теми курсової роботи, тема визначається головою циклової комісії.

Після затвердження теми студент повинен отримати першу настановчу консультацію у керівника виконання курсової роботи. Під час консультації визначаються: загальні вимоги до роботи, порядок її виконання, орієнтовний план; джерела, які підлягають вивченню; зміст та методика проведення конкретного дослідження; визначаються терміни виконання етапів роботи.

### ***Курсова робота передбачає такі етапи виконання:***

- вибір теми, настановча консультація, затвердження графіка виконання роботи;
- вивчення літературних джерел із теми дослідження та складання бібліографії;
- визначення об'єкта, предмета, мети та завдань дослідження, складання плану курсової роботи; вибір методів дослідження;
- підготовка та перевірка керівником першого розділу роботи;
- підготовка та перевірка керівником другого розділу роботи;
- підготовка та перевірка керівником висновків та правильності оформлення списку використаних джерел;
- оформлення роботи та подання на написання рецензії (за 2 тижні до захисту);
- захист курсової роботи.

### ***Орієнтовна тематика курсових робіт***

1. Мікросередовище підприємства
2. Розвиток конкуренції в Україні
3. Міжнародна трудова міграція населення України
4. Державне регулювання міжнародної торгівлі
5. Особливості розвитку монополій в українській економіці
6. Методи та методика формування цін

7. Механізми захисту та підтримки конкуренції на ринку.
8. Монополія і досконала конкуренція.
9. Науково-технічна революція та науково-технічний прогрес.
10. Поняття та особливості формування ринку праці
11. Сукупний попит і сукупна пропозиція
12. Сутність та фактори економічного зростання
13. Суть, форми і причини інфляції
14. Сучасні тенденції розвитку ринку праці в Україні
15. Державний бюджет України, джерела його формування.
16. Ринок землі: складові та особливості процесу ціноутворення.
17. Ринок капіталу та його роль у функціонуванні ринкової економіки.
18. Ринок праці та особливості його функціонування в Україні
19. Особливості розвитку монополій в українській економіці
20. Цінова дискримінація в ринковій економіці
21. Економічні кризи в Україні в період 1991 – 2020 років
22. Бідність як економічна проблема України
23. Соціальна нерівність: причини та наслідки
24. Антимонопольне регулювання в економіці України
25. Розвиток підприємництва в Україні

## **1.2. Збирання і опрацювання матеріалів за визначеним об'єктом дослідження**

Джерелом інформації для написання курсової роботи є статистичні збірники, періодичні видання, галузеві видання, аналітичні огляди, Інтернет, результати спостережень, опитувань та спеціальних обстежень тощо.

Особливе значення має правильне узагальнення накопичених фактичних матеріалів, систематизація, групування, приведення до порівняного вигляду та обробка даних, на основі яких провадиться кваліфікований системний аналіз, обґрунтовуються пропозиції.

Фактичні матеріали використовують в узагальненому вигляді текстуально або в таблицях і діаграмах, або у формі викладу методики розрахунків.

Зібраний фактичний і статистичний матеріал можна звести в таблиці, скласти графіки, що ілюструють визначені зв'язки і закономірності. Варто подбати про те, щоб підібраний матеріал піддавався економічному аналізу і міг слугувати як ілюстрація і підтвердження теоретичних положень. Кожну таблицю або рисунок повинен супроводжувати аналіз, коментар.

## **1.3. Структура та обсяг курсової роботи**

***Курсова робота повинна містити:***

- титульний аркуш;
- завдання на виконання курсової роботи;
- зміст;



- вступ;
- основну частину (розділи та підрозділи);
- висновки;
- список використаних джерел;
- додатки (при необхідності).

Загальний обсяг курсової роботи, виконаної на другому курсі, має становити 20-25 аркушів. До курсових робіт, які виконують студенти третього курсу, пред'являються дещо вищі вимоги: передбачається, що студенти третього курсу вже набули деякі навички дослідницької роботи. Приблизний обсяг роботи має становити 25-30 машинописних аркушів (кількість сторінок курсової роботи зазначена без урахування списку використаних джерел та додатків).

Зміст курсової роботи повинен відповідати її темі й плану, а план роботи – її меті та завданням.

#### **1.4. Основні вимоги до оформлення курсової роботи**

Курсова робота виконується українською мовою на одній стороні білого паперу формату А4 (210x297мм) – ГОСТ 2.301-68. Курсова робота повинна бути збрушорована.

Способи виконання курсової роботи:

- рукописний з висотою літер і цифр не менш ніж 2,5 мм чорними чорнилами (пастою);
- за допомогою комп'ютера.

Вписувати в курсову роботу, виготовлену друкарським способом, окремі слова, формули, умовні знаки, а також виконувати схеми і рисунки необхідно чорним чорнилом (пастою) від руки креслярським шрифтом.

Помилки, описки та інші неточності, виявлені в курсовій роботі допускається виправляти підчисткою або коректором і нанесенням на тому ж місці виправленого тексту машинописним або рукописним способом. Пошкодження листів, помарки та сліди неповністю видаленого тексту не допускаються.

Відстань між рядками рукописного тексту – 10 мм.

Відстань від рамки до початку і кінців рядків тексту не менше 3 мм.

Відстань від верхнього або нижнього рядка тексту до верхньої або нижньої рамки повинна бути не менша ніж 10 мм.

Текст друкується на стандартних аркушах паперу А4 через 1,5 інтервала.

Текст повинен бути вирівняний по ширині сторінки.

Абзацний відступ 1,25 см.

Шрифт: Times New Roman, розмір 14 (у таблицях можна використовувати розмір 12).

Усі сторінки, крім першої – титульної (яка включається до загальної нумерації сторінок, але номер сторінки (1) не ставиться), мають бути пронумеровані.

Вступ, кожний розділ, висновки, список використаних джерел починаються з нової сторінки.

Заголовки розділів слід розташовувати посередині рядка і друкувати великими літерами жирним шрифтом без крапки в кінці, а саме: «ЗМІСТ», «ВСТУП», «РОЗДІЛ», «ВИСНОВКИ», «СПИСОК ВИКОРИСТАНИХ ДЖЕРЕЛ», «ДОДАТКИ».

Заголовки підрозділів, пунктів, підпунктів слід починати з абзацного відступу і друкувати малими літерами, крім першої великої, жирним шрифтом без крапки в кінці.

Розділи, підрозділи, тощо нумерують арабськими цифрами. Після номеру розділу ставлять крапку (наприклад: **Розділ 1. Амортизаційна політика**). Підрозділи нумеруються в межах кожного розділу, пункти – в межах підрозділів, а підпункти – в межах пункту. Номер підрозділу складається з номера розділу і порядкового номера підрозділу, між ними ставиться крапка. У кінці номера підрозділу має стояти крапка, наприклад: 1.2. (другий підрозділ першого розділу) або 2.2.3. (третій пункт другого підрозділу другого розділу). У тому самому рядку дається заголовок пункту, підпункту.

Кожен додаток починається з нової сторінки і має мати свій заголовок та нумерацію, які розміщуються посередині рядка (над заголовком друкується слово «Додаток» і зазначається номер великими літерами української абетки – послідовно, наприклад: Додаток А, Додаток Б і т.д.). Не рекомендується використання таких букв алфавіту, як: Г, Є, З, І, Ї, Й, О, Ч, Ь.

У друкуванні тексту слід чітко диференціювати тире та дефіс. Дефіс – це коротка риска (-), що вживається як знак переносу частин слова з одного рядка на інший або як з'єднувальна риска між словами, наприклад: «навчально-виховний процес». Тире (–) ставиться перед *це, то, ось, значить* та узагальнюючим словом, наприклад: «методи навчання – це ...».

Цитати та посилання необхідно відповідно оформляти, наприклад [6, с. 27] означає, що цитата запозичена із 27 сторінки 6 джерела в бібліографії;

При посиланні на ілюстрацію під нею ліворуч з абзацного відступу вказують *Рис. 1.2.* (другий у першому розділі). Після назви рисунка крапка не ставиться. *Наприклад:*

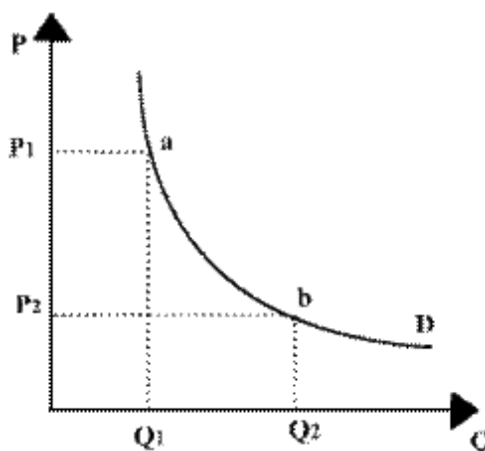


Рис. 1.2. Крива попиту

Розрахунки, які наводять в тексті, доцільно подавати у вигляді таблиці, дані якої мають бути обов'язково проаналізовані у роботі.

При посиланні на таблицю праворуч над правим верхнім кутом заголовка

таблиці вказують *Таблиця 2.4.* (четверта у другому розділі). Після заголовка крапка не ставиться. *Наприклад:*

Таблиця 2.4.

Розрахунок оплати праці, тис. грн.

№ п/п	Тарифна ставка	Додаткова зарплата		Фонд оплати праці	Єдиний соціальний внесок	Фонд оплати праці з ЄСВ
		доплата за вихідні і святкові дні	доплата за керівництво бригадою			
	2	3	4	5	6	7

При перенесенні частини таблиці на інший аркуш (сторінку) слово «Таблиця» і її номер вказують один раз справа над першою частиною таблиці, над іншими словами пишуть «Продовження таблиці» і вказують номер таблиці. *Наприклад:*

Продовження таблиці 2.4

	2	3	4	5	6	7

Формули та рівняння розташовують безпосередньо після тексту, в якому вони згадуються, посередині рядка.

У формулах та рівняннях як символи слід використовувати позначення, встановлені відповідними державними стандартами. Пояснення символів та числових коефіцієнтів, що входять до формул, якщо вони не пояснені раніше в тексті, повинні бути наведені безпосередньо під формулою. Пояснення кожного символу слід давати з нового рядка в тій послідовності, в якій символи приведені у формулі. Поміщати позначення одиниць вимірювання на одному рядку з формулами, які виражають залежності між величинами або їх числовими значеннями і подаються в літературній формі, не допускається. Перший рядок пояснення повинен починатися зі слова «де» без двокрапки після нього.

*Наприклад:*

Кількість капітальних ремонтів автотранспорту визначається по формулі:

$$n_{к.р.} = \frac{L_{заг}^{пл}}{L_{к.р.}}, \quad (2.1)$$

де  $L_{заг}^{пл}$  - запланований річний пробіг автопарку, км;

$L_{к.р.}$  - міжремонтна норма пробігу автомобіля до капітального ремонту, км.

Формули, які слідують одна за другою і не розділені текстом, розділюють комою.

Переносити формули на наступний рядок допускається лише на знаках операцій, що виконуються, причому знак на початку наступного рядка повторюють. При перенесенні формули на знаку множення застосовують знак (x), рівняння (=), плюс (+), мінус (-).

Формули та рівняння в записці (за винятком формул і рівнянь, розміщених в

додатках) нумерують арабськими цифрами в межах розділу. Номер формули або рівняння складається з номера розділу і порядкового номера формули або рівняння, відокремлених крапкою, наприклад, формула (2.1) – перша формула другого розділу. Номер формули або рівняння вказують на рівні формули або рівняння в круглих дужках у крайньому правому положенні на рядку.

Посилання в тексті на порядкові номери формул дають в круглих дужках, наприклад, в формулі (2.1).

Формули, що розміщені в додатках, повинні нумеруватися окремо арабськими цифрами в межах кожного додатка з додаванням перед кожною цифрою позначення буквами додатка, наприклад, формула (B5) – п'ята формула додатка В.

Список використаних джерел (не менше 15 найменувань) складається з дотриманням загальнонавчаних вимог до праць, що готуються до друку (*Див.:Опис структурних елементів*).

## II. ОПИС СТРУКТУРНИХ ЕЛЕМЕНТІВ КУРСОВОЇ РОБОТИ

**Титульний аркуш** курсової роботи оформляється відповідно до Додатку Б.

**Завдання на виконання курсової роботи** є вихідним документом на виконання роботи. Завдання складається керівником роботи відповідно до обраної теми, розглядається цикловою комісією, затверджується завідуючим відділенням та видається студенту.

Після виконання роботи завдання підшивається разом з пояснювальною запискою.

Завдання на виконання роботи оформляється на бланках встановленої форми акуратно та розбірливо рукописним, машинописним способом або за допомогою комп'ютера.

У завданні вказують:

- назв міністерства, у систему якого входить навчальний заклад;
- назва навчального закладу;
- назва відділення;
- шифр та назва спеціальності;
- курс, група, прізвище, ім'я та по батькові студента;
- тема роботи;
- вихідні дані;
- зміст курсової роботи (питання, що підлягають розробці);
- дату видачі завдання;
- термін здачі виконаної роботи.

В кінці завдання повинні бути проставлені підписи студента, що прийняв завдання, і керівника роботи. Додатково до завдання студенту видається графік виконання основних етапів роботи у відповідності з навчальним планом спеціальності.

Форма завдань на виконання курсової роботи наведено в Додатку В.

**Зміст** подають на другому аркуші курсової роботи (Додаток Г). Він містить найменування та номери початкових сторінок усіх розділів, підрозділів, пунктів (якщо вони є і мають заголовки), зокрема, вступу, висновків, додатків, списку використаних джерел та ін.

**Вступ** розкриває сутність і стан наукової проблеми та її значущість, обґрунтування необхідності проведення дослідження, а також подають загальну характеристику курсової роботи в рекомендованій нижче послідовності обсягом 1,5 – 2 сторінки.

**Актуальність теми** (обґрунтування доцільності роботи). Актуальність та ступінь дослідження проблеми розкривається шляхом стислого аналізу наукових доробок учених із даного питання і порівняння існуючих розв'язків проблеми. На основі визначених протиріч виділяється проблема, на розв'язання якої і будуть спрямовані дослідження.

**Об'єкт дослідження** – це процес або явище, зв'язок між явищами тощо, на які направлено дослідження.

Предмет дослідження – усе те, що знаходиться в межах об'єкту дослідження, це та частина, сторона об'єкта, що буде вивчатися. Наприклад, у темі «Монополістичні ринки в мікроекономічних теоріях» об'єктом можуть бути специфічні особливості ринкових структур, на яких є монопольна влада, а предметом – вивчення та аналіз реально діючого ринку.

Об'єкт і предмет дослідження як категорії наукового процесу співвідносяться між собою як загальне і часткове. В об'єкті виділяється та його частина, яка є предметом дослідження. Саме на нього спрямована основна увага автора курсової роботи. Для студентів другого курсу визначення об'єкта й предмета дослідження не є обов'язковим.

**Мета дослідження** полягає у встановленні, виявленні наукових фактів, формулюванні закономірностей, обґрунтуванні найбільш ефективних шляхів реалізації. Тому в ній вживаються такі терміни: «визначити», «дослідити», «виявити», «встановити», «обґрунтувати», «довести», «перевірити», «розробити» тощо.

Мета розкриває те, що автор хоче визначити при проведенні досліджень: встановити залежності між чинниками; визначити зв'язки між явищами; розробити умови для усунення недоліків; розкрити можливості вдосконалення процесу; охарактеризувати обставини; простежити розвиток тощо.

**Завдання** – це послідовні етапи дослідницької роботи, спрямовані на досягнення поставленої мети. Завдання повинні розкривати, конкретизувати мету дослідження і в загальному підсумку повинні бути адекватні цій меті.

**Методи дослідження.** У курсовій роботі подають перелік використаних методів дослідження для досягнення поставленої в роботі мети. Щоб отримати достовірні результати, рекомендується використовувати різноманітні методи. При проведенні досліджень частіше використовуються наступні методи:

- теоретичні: індукція та дедукція, аналіз і синтез; порівняння, класифікація,

абстрагування, конкретизація, систематизація; узагальнення, формалізація, моделювання;

- емпіричні методи: спостереження; усне опитування: бесіда, інтерв'ю; письмове опитування: анкетування, тестування, рейтинг; узагальнення незалежних характеристик, аналіз документів і продуктів діяльності.

Остаточне редагування вступу має здійснюватись після написання курсової роботи повністю. Зразок вступу подано у Додатку Д.

**Основна частина роботи** складається з розділів, підрозділів, пунктів, підпунктів. Кожний розділ починають з нової сторінки. Основному тексту кожного розділу може передувати передмова з коротким описом вибраного напрямку та обґрунтуванням застосованих методів досліджень. У кінці кожного розділу формулюються висновки зі стислим викладом результатів, що дає змогу вивільнити загальні висновки від другорядних подробиць.

**Перший розділ** присвячується, як правило, теоретичному обґрунтуванню питання. Назва розділу має відображати сутність проблеми. Не допускається називати його загальним визначенням «Теоретична частина», «Теоретичний розділ», «Теоретичне обґрунтування» та ін. Він повинен містити не менше 2 підрозділів, обсягом 8 – 10 сторінок.

У першому розділі висвітлюється теоретичні відомості відповідно теми курсової роботи. Розкриваючи тему, необхідно аналізувати відповідні нормативні положення законодавчих актів та викладений матеріал в економічній літературі. Перший розділ курсової роботи носить більш реферативний характер, тому передбачає обов'язкове висвітлення та розкриття суті питання, зазначеного у назві розділу, і формулювання коротких висновків.

Зміст підрозділів повинен відповідати направленості теми, підпорядковуватись основній меті та завданням, бути органічно взаємопов'язаним.

Якщо тема курсової роботи являє собою, наприклад, формування та реалізацію виробничої програми підприємства в цілому, то в даному випадку можна порекомендувати в основній її частині такі підрозділи:

- суть, мета та значення виробничої програми;
- сутність виробничої потужності підприємства;
- показники виробничої програми;
- розробка та реалізація виробничої програми.

В кінці першого розділу за результатами теоретичного дослідження бажано запропонувати рекомендації щодо використання здобутих знань у практиці господарюючих суб'єктів.

**Другий розділ** передбачає розрахунково-аналітичну роботу по аналізу і плануванню основних техніко-економічних показників господарської діяльності досліджуваного підприємства (галузі), тому в назві бажано використовувати наступну термінологію: «Техніко-економічні показники роботи ...», «Техніко-економічне обґрунтування ...», «Дослідження та аналіз ...», «Дослідження роботи підприємства ...». Він повинен містити не менше 3-х підрозділів. В розділі

обов'язковим є наведення формул з поясненням; проведення розрахунків за вказаними формулами і у відповідності до вихідних даних зазначених в завданні. Усі результати розрахунків обов'язково оформляти у вигляді таблиць з обов'язковим поясненням після таблиці. В другому розділі також характеризується об'єкт дослідження, розкриваються стан і перспективи його розвитку. Обсяг розділу повинен становити 10-12 сторінок.

Усі розділи повинні бути логічно пов'язані між собою.

У **висновках** викладають найбільш важливі результати, одержані в роботі. Найзручніше їх формулювати у відповідності з поставленими завданнями. У висновках необхідно наголосити на ефективності пропонуваніх у курсовій роботі ідей, викласти рекомендації щодо їх використання. Обсяг висновків становить 2-3 сторінки

**Список використаних джерел** виконують в алфавітному порядку (Додаток Ж).

### ІІІ. ПЕРЕВІРКА ТА ЗАХИСТ КУРСОВИХ РОБІТ

Виконана курсова робота у встановлений термін здається керівнику для перевірки.

Відповідно до Положення про академічну доброчесність курсові роботи обов'язково повинні бути перевірені на оригінальність.

Курсові роботи, що подаються для перевірки на виявлення збігів/ідентичності/схожості текстів, повинні бути представлені у форматах:

- \*.pdf;
- \*.doc (Word 97 - Word 2003);
- \*.docx (Word 2007);
- \*.rtf (RichTextFormat).

Для перевірки курсових робіт (проектів) на наявність плагіату здобувачі освіти повинні:

- підготувати електронний варіант курсової роботи (проєкту) у відповідному форматі;

- надати файл (далі – Робота) Керівнику роботи в електронному вигляді до етапу їх представлення на попередній захист на цикловій комісії, де вони виконувались. Термін подачі роботи має бути достатнім для отримання звіту подібності не пізніше, ніж за один тиждень до етапу їх представлення на попередній захист.

Показники ступеня оригінальності тексту:

Ступінь оригінальності тексту курсової роботи, %	Значення
55 - 100 %	текст має високий ступінь оригінальності
45 - 54%	текст має середній ступінь оригінальності
25 - 44	текст має низький ступінь оригінальності
1 - 24%	текст має недопустимо низький ступінь унікальності



Якщо текст має високий ступінь оригінальності – текст вважається оригінальним, робота допускається до захисту.

Якщо текст має середній ступінь оригінальності – робота потребує уваги з боку Керівника роботи та може бути повернута на доопрацювання та повторну перевірку.

Якщо текст має низький ступінь унікальності – робота потребує особливої уваги з боку Керівника роботи, очевидно є потреба у доопрацюванні та повторній перевірці.

Якщо текст має недопустимо низький ступінь унікальності – робота повинна бути відхилена і може бути прийнята до повторного розгляду лише за умов докорінної переробки.

**Якщо за результатами перевірки керівником робота оцінена незадовільно, вона не допускається до захисту і повертається студенту на доопрацювання.**

Студент до початку екзаменаційної сесії повинен виправити вказані **недоліки** і подати роботу на перевірку вдруге.

За *результатами повторної перевірки* керівник пише *відповідну рецензію (позитивну чи негативну)* і виносить роботу на розгляд комісії із захисту курсових робіт (Додаток Л).

До захисту допускаються студенти, які в повному обсязі виконали завдання курсової роботи і мають рецензію на роботу, що є основою для оцінювання роботи.

Курсова робота з рецензією подається на циклову комісію не пізніше, ніж за 10 днів до захисту.

Комісія із захисту курсової роботи у складі 2–3 викладачів (один з них керівник курсових робіт) у визначений термін заслуховує повідомлення студента щодо основних положень курсової роботи (до 5 – 7 хвилин), після чого студент дає відповіді на запитання членів комісії (загалом захист курсової роботи не може перевищувати 15 – 20 хвилин).

Обговорення результатів та виставлення оцінки проводиться комісією у присутності студентів.

Під час оцінювання курсових робіт враховуються відповідність змісту курсової роботи темі, меті і завданням, що визначались у вступі, правильність оформлення, вчасність подання та якість захисту курсової роботи.

Студент, який не захистив курсову роботу, допускається, після її доопрацювання, до повторного захисту згідно з графіком ліквідації академічної заборгованості студентів. Студент, який одержав позитивну оцінку, допускається до складання екзамену з дисципліни.

**Оцінка за курсову роботу** вноситься до «Відомості захисту курсових робіт» та залікової книжки студента як залік.

Підсумки курсових робіт обговорюються на засіданнях циклових комісій з метою подальшого вдосконалення роботи в плані організаційно-методичного керівництва підготовки студентами курсових робіт та подаються у річному звіті голови циклової комісії.

#### **IV. ОЦІНЮВАННЯ ЯКОСТІ НАПИСАННЯ КУРСОВИХ РОБІТ**

Оцінку **«відмінно»** отримує студент, робота якого оформлена відповідно до вимог; зміст курсової роботи в повному обсязі відповідає темі та визначеній меті; у роботі містяться елементи наукового пошуку в теоретичному аспекті на основі опрацювання достатньої кількості наукової літератури; практичний результат обраної теми свідчить про вміння студента систематизувати зібраний матеріал, робити висновки про позитивні і негативні моменти; студент вільно володіє спеціальними термінами, не робить граматичних помилок.

Оцінку **«добре»** отримує студент, робота якого оформлена відповідно до вимог; зміст курсової роботи в повному обсязі відповідає темі та визначеній меті, але є незначні недоліки методичного або стилістичного характеру. У час захисту студент дає правильні відповіді, але недостатньо аргументовані.

Оцінку **«задовільно»** отримує студент, курсова робота якого розкриває теоретичні питання недостатньо повно, містить мало документів наукового дослідження, аналіз зроблено поверхово; висновки аргументовано недостатньо переконливо, робота оформлена неохайно.

Оцінку **«незадовільно»** виставляють студенту, якщо курсова робота виконана не в повному обсязі та з відхиленнями від завдання; оформлена без врахування встановлених вимог; мають місце суттєві помилки, які тягнуть за собою переробку курсової роботи; студент слабо володіє мовою викладу матеріалу.

#### **ЛІТЕРАТУРА**

##### **Основна**

1. Каменева Н. М., Косич М. В., Александрова О. Ю. Мікроекономіка: навч. посібник. Харків: УкрДУЗТ, 2022. 305 с. [Навчальний посібник.pdf \(kart.edu.ua\)](#)
2. Оверченко В. І., Мажак З. М., Софій М. І. Мікроекономіка: Навчальний посібник./ за наук. ред. О. Л. Ануфрієвої. Івано-Франківськ, «Лілея-НВ», 2015. 348 с. [verstka.p65 \(umo.edu.ua\)](#)

##### **Додаткова.**

3. Кібік О. М., Редіна Є. В., Хаймінова Ю. В., Котлубай В. О., Примаченко І. Ф., Калмикова Н. Ю. Макроекономіка. Мікроекономіка : практикум. Одеса, 2020. 76 с
4. Мартин О. М. Мікроекономіка: теорія, тести, задачі. Частина I: навчальний посібник. Львів: ЛДУ БЖД, 2021. 271 с.

##### **Інформаційні ресурси**

5. Інформаційно-пошукова система законодавчих і нормативних документів України URL: <http://www.rada.gov.ua>
6. Сайт Національного Інституту стратегічних досліджень URL:<http://www.niss.gov.ua>
7. Нормативно-законодавчі акти у державному секторі, підприємницької діяльності,

міжнародні стандарти. URL: <https://mof.gov.ua/uk>

8. Законодавчі та нормативні акти з банківської діяльності. Періодичні видання НБУ. URL: <https://www.bank.gov.ua/>

Державна служба статистики. URL: <http://www.ukrstat.gov.ua/>.

## ВИХІДНІ ДАНІ ДЛЯ НАПИСАННЯ РОБОТИ

### Зразок плану курсової роботи

#### Тема. Ринки факторів виробництва.

Вступ.

Розділ 1. Теоретичні аспекти виробництва та попиту на ринку ресурсів.

1.1. Взаємозв'язок ринку товарів та факторів виробництва.

1.2. Оптимальне співвідношення ресурсів.

Розділ 2. Розрахунково-аналітичний....

### Завдання розрахункової частини курсової роботи

1. Відповідно до вашого варіанту роботи обчисліть витрати (сукупні, середні та граничні), величину сукупного та граничного виторгу, економічні прибутки фірми. Фірма працює на ринку недосконалої конкуренції. Розрахунки подайте у вигляді таблиці 1.

Таблиця 1.

Витрати та прибутки фірми

Q	P	TR	MR	TFC	TVC	TC	MC	EP	ATC	AVC	AFC

**Q** - обсяг попиту;

**P** - ціна;

**TR** - сукупний виторг;

**MR** - граничний виторг;

**TFC** - постійні витрати;

**C**

**TVC** - змінні витрати;

**TC** - сукупні витрати;

**MC** - граничні витрати;

**EP** - економічні прибутки;

**ATC** - середні сукупні витрати;

**AVC** - середні змінні витрати;

**AFC** - середні постійні

2. Використовуючи два методи аналізу (граничний та порівняльний) визначте оптимальний рівень виробництва, ціну і прибуток (збитки). Накресліть криві попиту (D), граничного виторгу (MR), граничних витрат (MC) та середніх сукупних витрат (ATC) (*графік 1*). Якими є результати діяльності фірми?
3. Побудуйте криві середніх та граничних витрат (ATC, AVC, AFC, MC). (*графік 2*). Опишіть, як вплинуть на розташування кривих витрат фірми наступні детермінанти: (Для відображення на графіку слід до № варіанту додати 10)
- а) підвищення залізничних тарифів;
  - б) зростання цін енергоносіїв, які використовуються у виробництві;
  - в) скорочення управлінського персоналу;
  - г) звільнення частини робітників;
  - д) зростання орендної плати за приміщення офісу фірми.

## Вихідні дані для розрахунку варіантів

### ВАРІАНТ 1

Постійні витрати = 65.

Змінні витрати: 50, 90, 125, 158, 195, 235, 280, 335, 400, 475

Обсяг попиту на продукцію	1	2	3	4	5	6	7	8	9	10
Ціни	120	115	110	105	100	95	90	85	80	75

### ВАРІАНТ 2

Постійні витрати = 80

Змінні витрати: 63, 103, 138, 170, 208, 254, 307, 368, 436, 514

Обсяг попиту на продукцію	1	2	3	4	5	6	7	8	9	10
Ціни	149	139	129	119	109	99	89	79	69	59

### ВАРІАНТ 3

Постійні витрати = 50

Змінні витрати: 51, 80, 101, 116, 135, 160, 191, 229, 275, 331

Обсяг попиту на продукцію	1	2	3	4	5	6	7	8	9	10
Ціни	240	220	200	180	160	140	120	100	80	60

### ВАРІАНТ 4

Постійні витрати = 60

Змінні витрати: 39, 66, 86, 107, 132, 165, 208, 264, 334, 424

Обсяг попиту на продукцію	1	2	3	4	5	6	7	8	9	10
Ціни	130	120	110	100	90	80	70	60	50	40

### ВАРІАНТ 5

Постійні витрати = 65

Змінні витрати: 38, 64, 84, 105, 130, 162, 203, 253, 309, 375

Обсяг попиту на продукцію	1	2	3	4	5	6	7	8	9	10
Ціни	110	100	90	80	70	60	50	40	30	20

### ВАРІАНТ 6

Постійні витрати = 100

Змінні витрати: 82, 152, 217, 277, 347, 437, 547, 677, 827, 997

Обсяг попиту на продукцію	1	2	3	4	5	6	7	8	9	10
Ціни	14 6	13 6	12 6	11 6	10 6	96	86	76	66	56

### ВАРІАНТ 7

Постійні витрати = 60

Змінні витрати: 32, 56, 74, 94, 118, 148, 188, 237, 296, 365

Обсяг попиту на продукцію	1	2	3	4	5	6	7	8	9	10
Ціни	120	110	100	90	80	70	60	50	40	30

### ВАРІАНТ 8

Постійні витрати = 70

Змінні витрати: 36, 64, 86, 111, 140, 176, 220, 273, 338, 417

Обсяг попиту на продукцію	1	2	3	4	5	6	7	8	9	10
Ціни	120	110	100	90	80	70	60	50	40	30

**ВАРІАНТ 9**

Постійні витрати = 75

Змінні витрати: 75, 105, 125, 140, 153, 173, 204, 254, 324, 426

Обсяг попиту на продукцію	1	2	3	4	5	6	7	8	9	10
Ціни	130	120	110	100	90	80	70	60	50	40

**ВАРІАНТ 10**

Постійні витрати = 70

Змінні витрати: 66, 90, 107, 114, 127, 146, 177, 226, 299, 402

Обсяг попиту на продукцію	1	2	3	4	5	6	7	8	9	10
Ціни	170	160	150	140	130	120	110	100	90	80

**ВАРІАНТ 11**

Постійні витрати = 60

Змінні витрати: 32, 56, 74, 94, 118, 148, 188, 237, 296, 365

Обсяг попиту на продукцію	1	2	3	4	5	6	7	8	9	10
Ціни	110	100	90	80	70	60	50	40	30	20

**ВАРІАНТ 12**

Постійні витрати = 85

Змінні витрати: 86, 130, 161, 188, 217, 250, 286, 336, 399, 476

Обсяг попиту на продукцію	1	2	3	4	5	6	7	8	9	10
Ціни	110	100	90	80	70	60	50	40	30	20

**ВАРІАНТ 13**

Постійні витрати = 65

Змінні витрати: 45, 85, 120, 153, 188, 228, 273, 328, 393, 468

Обсяг попиту на продукцію	1	2	3	4	5	6	7	8	9	10
Ціни	122	112	102	92	82	72	62	52	42	32

Змінні витрати: 68, 108, 143, 173, 208, 248, 293, 348, 413, 488

Обсяг попиту на продукцію	1	2	3	4	5	6	7	8	9	10
Ціни	110	105	100	95	90	85	80	75	70	65

### ВАРІАНТ 15

Постійні витрати = 70

Змінні витрати: 78, 100, 108, 114, 127, 146, 177, 226, 299, 402

Обсяг попиту на продукцію	1	2	3	4	5	6	7	8	9	10
Ціни	12 6	12 1	11 6	11 1	10 6	10 1	96	91	86	81

### ВАРІАНТ 16

Постійні витрати = 80

Змінні витрати: 89, 130, 162, 192, 227, 271, 324, 389, 469, 564

Обсяг попиту на продукцію	1	2	3	4	5	6	7	8	9	10
Ціна	15 0	14 0	13 0	12 0	11 0	10 0	90	80	70	60

### ВАРІАНТ 17

Постійні витрати = 50

Змінні витрати: 60, 100, 135, 165, 200, 240, 285, 340, 405, 480

Обсяг попиту на продукцію	1	2	3	4	5	6	7	8	9	10
Ціни	11 8	10 8	98	88	78	68	58	48	38	28

### ВАРІАНТ 18

Постійні витрати = 85

Змінні витрати: 34, 56, 72, 90, 112, 140, 178, 229, 294, 375

Обсяг попиту на продукцію	1	2	3	4	5	6	7	8	9	10
Ціни	92	84	76	68	60	52	44	36	28	20



**ВАРІАНТ 19**

Постійні витрати =60

Змінні витрати: 32, 56, 74, 94, 118, 148, 188, 237, 296, 365

Обсяг попиту на продукцію	1	2	3	4	5	6	7	8	9	10
Ціни	11 2	10 4	96	88	80	72	64	56	48	40

**ВАРІАНТ 20**

Постійні витрати = 50

Змінні витрати: 31, 54, 71, 91, 114, 149, 200, 265, 345, 440

Обсяг попиту на продукцію	1	2	3	4	5	6	7	8	9	10
Ціни	12 4	11 8	11 2	10 6	10 0	94	88	82	76	70

**ВАРІАНТ 21**

Постійні витрати = 75

Змінні витрати: 70, 107, 130, 147, 160, 180, 211, 261, 331, 433

Обсяг попиту на продукцію	1	2	3	4	5	6	7	8	9	10
Ціни	16 0	15 6	15 2	14 8	14 4	14 0	13 6	13 2	12 8	12 4

**ВАРІАНТ 22**

Постійні витрати = 100

Змінні витрати: 81, 151, 216, 276, 346, 436, 546, 676, 826, 996

Обсяг попиту на продукцію	1	2	3	4	5	6	7	8	9	10
Ціни	19 0	18 0	17 0	16 0	15 0	14 0	13 0	12 0	11 0	10 0

**ВАРІАНТ 23**

Постійні витрати = 70

Змінні витрати: 81, 111, 131, 146, 159, 179, 210, 260, 330, 432

Обсяг попиту на продукцію	1	2	3	4	5	6	7	8	9	10
Ціна	120	115	110	105	100	95	90	85	80	75

**ВАРІАНТ 24**

Постійні витрати = 50

Змінні витрати: 30, 52, 68, 88, 113, 145, 185, 232, 290, 358

Обсяг попиту на продукцію	1	2	3	4	5	6	7	8	9	10
Ціни	110	100	90	80	70	60	50	40	30	20

**ВАРІАНТ 25**

Постійні витрати = 70

Змінні витрати: 36, 64, 86, 111, 140, 176, 220, 273, 338, 417

Обсяг попиту на продукцію	1	2	3	4	5	6	7	8	9	10
Ціни	120	110	100	90	80	70	60	50	40	30

**ВАРІАНТ 26**

Постійні витрати = 60

Змінні витрати: 45, 85, 120, 150, 185, 225, 270, 325, 390, 465

Обсяг попиту на продукцію	1	2	3	4	5	6	7	8	9	10
Ціни	129	111	100	90	80	70	60	50	40	30

**ВАРІАНТ 27**

Постійні витрати = 65

Змінні витрати: 50, 90, 125, 158, 195, 235, 280, 335, 400, 475

Обсяг попиту на продукцію	1	2	3	4	5	6	7	8	9	10
Ціни	125	114	105	96	87	78	69	60	51	42

**ВАРІАНТ 28**

Постійні витрати = 65

Змінні витрати: 50, 90, 125, 158, 195, 235, 280, 335, 400, 470

Обсяг попиту на продукцію	1	2	3	4	5	6	7	8	9	10
Ціни	125	120	115	110	105	100	95	90	85	80

**ВАРІАНТ 29**

Постійні витрати = 75

Змінні витрати: 55, 95, 130, 162, 200, 242, 288, 340, 405, 480

Обсяг попиту на продукцію	1	2	3	4	5	6	7	8	9	10
Ціни	130	123	116	109	102	95	88	81	74	67

**ВАРІАНТ 30**

Постійні витрати = 50

Змінні витрати: 0, 41, 60, 71, 76, 83, 94, 114, 143, 185, 236

Обсяг попиту на продукцію	1	2	3	4	5	6	7	8	9	10
Ціни	108	100	92	84	76	68	60	52	44	36

**ВАРІАНТ 31**

Постійні витрати = 70

Змінні витрати: 50, 78, 98, 112, 127, 147, 172, 206, 251, 306

Обсяг попиту на продукцію	1	2	3	4	5	6	7	8	9	10
Ціни	120	110	100	90	80	70	60	50	40	30

**ВАРІАНТ 32**

Постійні витрати = 90

Змінні витрати: 78, 110, 130, 140, 156, 176, 207, 257, 327, 429

Обсяг попиту на продукцію	1	2	3	4	5	6	7	8	9	10
Ціни	146	136	126	116	106	96	86	76	66	56

**ВАРІАНТ 33**

Постійні витрати = 80

Змінні витрати: 47, 72, 89, 100, 115, 135, 164, 199, 241, 293

Обсяг попиту на продукцію	1	2	3	4	5	6	7	8	9	10
Ціни	153	143	133	123	113	103	93	83	73	63

### ВАРІАНТ 34

Постійні витрати = 80

Змінні витрати: 40, 68, 88, 110, 136, 170, 214, 270, 342, 432

Обсяг попиту на продукцію	1	2	3	4	5	6	7	8	9	10
Ціни	141	130	119	108	97	86	75	64	53	42

### ВАРІАНТ 35

Постійні витрати = 80

Змінні витрати: 31, 54, 71, 86, 99, 122, 157, 205, 262, 329

Обсяг попиту на продукцію	1	2	3	4	5	6	7	8	9	10
Ціни	270	250	230	210	190	170	150	130	110	90

## МЕТОДИКА ВИКОНАННЯ РОЗРАХУНКОВОЇ ЧАСТИНИ РОБОТИ

Наприклад, обраний варіант розрахункової частини – це

### ВАРІАНТ № ...

Постійні витрати = 50

Змінні витрати: 31, 54, 71, 91, 114, 149, 200, 265, 345, 440

Обсяг попиту на продукцію, Q	1	2	3	4	5	6	7	8	9	10
Ціни, P	120	110	100	90	80	70	60	50	40	30

1. На основі даних варіанту №... необхідно обчислити показники діяльності фірми та розрахунки подати у вигляді таблиці 1. Для розрахунку цих показників необхідно ознайомитися з темою «Витрати і результати виробництва». Основні положення даної теми розкриті в кожному підручнику з мікроекономіки, доступне викладення окремих питань можна знайти в [1, тема 5,6], [4, розділ 2], [5, тема 2].

Формули, що використовуються для розрахунків:

Сукупний виторг  $TR = PQ$ ;

Сукупні витрати  $TC = TFC + TVC$ ;

Граничний виторг

$$MR = \Delta TR / \Delta Q$$

де  $\Delta TR$  – приріст загального виторгу

$\Delta Q$  – збільшення випуску продукції на

## Граничні витрати

о  
д  
н  
у  
  
о  
д  
и  
н  
и  
ц  
ю  
;

$$MC = \frac{\Delta TC}{\Delta Q}, \text{ де } \Delta TC \text{ – приріст сукупних витрат}$$

Економічний прибуток  $EP = TR - TC$ ;

Середні сукупні витрати  $ATC = \frac{TC}{Q}$ ;

Середні змінні витрати  $AVC = \frac{TVC}{Q}$ ;

Середні постійні витрати  $AFC = \frac{TFC}{Q}$ .

Вихідні дані ( варіант №...) подані у таблиці 1 жирним шрифтом.

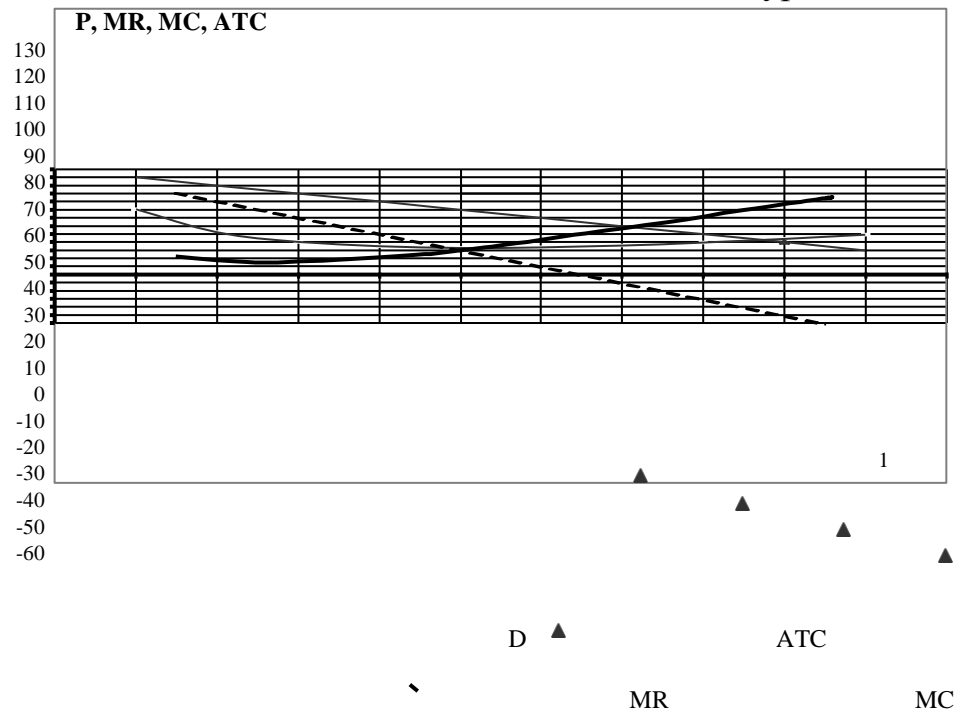
Таблиця 1.

### Витрати та прибутки фірми

Q	P	TR	MR	TC	TVC	MC	MC	EP	ATC	AVC	AFC
<b>1</b>	<b>120</b>	120	10	<b>50</b>	<b>31</b>	81	23	39	81,0	31,0	50,0
<b>2</b>	<b>110</b>	220	80	<b>50</b>	<b>51</b>	104	17	116	52,0	25,5	25,0
<b>3</b>	<b>100</b>	300	60	<b>50</b>	<b>71</b>	121	20	179	40,3	23,7	16,7
<b>4</b>	<b>90</b>	360	40	<b>50</b>	<b>91</b>	141	23	219	35,3	22,8	12,5
<b>5</b>	<b>80</b>	400	20	<b>50</b>	<b>114</b>	164	35	236	32,8	22,75	10,0

<b>6</b>	<b>70</b>	42	<b>50</b>	<b>14</b>	19	51	22	33,	24,	8,3
		0								
<b>7</b>	<b>60</b>	42	<b>50</b>	<b>20</b>	25	65	17	35,	28,	7,1
		0								
<b>8</b>	<b>50</b>	40	<b>50</b>	<b>26</b>	31	80	85	39,	33,	6,3
		0								
<b>9</b>	<b>40</b>	36	<b>50</b>	<b>34</b>	39	95	-35	43,	38,	5,6
		0								
<b>10</b>	<b>30</b>	30	<b>50</b>	<b>44</b>	49		-	49,	44,	5,0
		0		<b>0</b>	0		19	0	0	
							0			

2. Для визначення оптимального рівня виробництва, ціни та результатів діяльності фірми (прибуток чи збитки) необхідно ознайомитися з універсальними правилами ринкових структур, які доступно розглянуті в [1, с. 128-130], [4, с. 111-113], [5, с. 50-53], а також в кожному підручнику з мікроекономіки у темі «Ринок досконалої конкуренції».



Графік 1

Щоб отримати максимальний прибуток, фірма повинна виробляти такий обсяг продукції, при якому гранична виручка дорівнює граничним витратам:

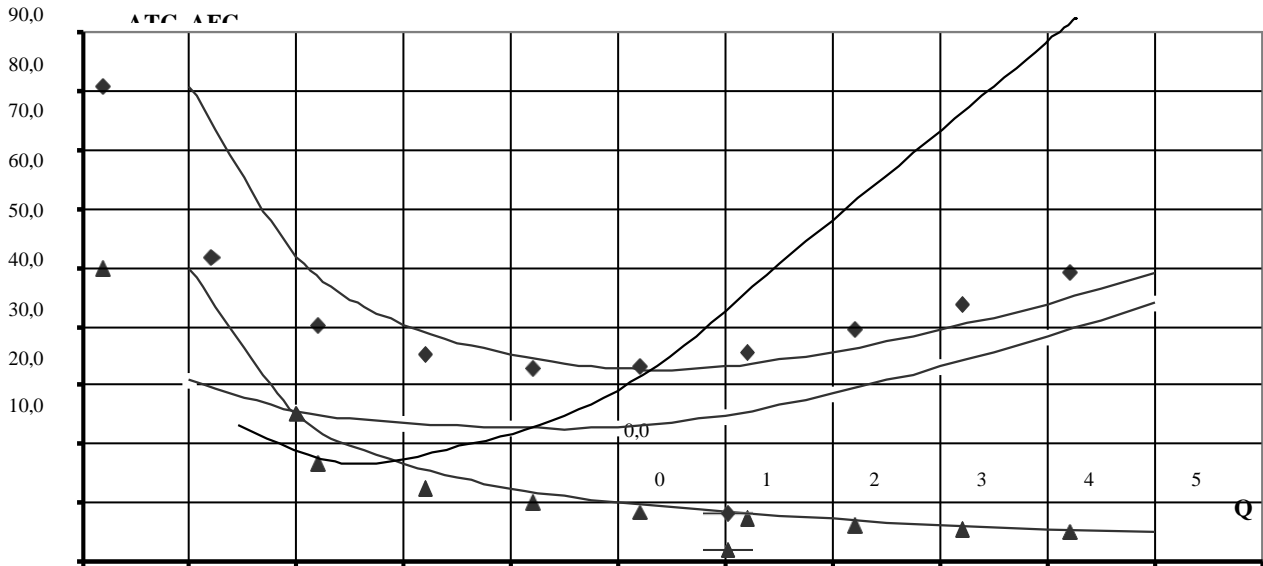
$$MR=MC$$

Згідно графіку 2:

- фірма одержує максимальний прибуток, якщо виробляє 5 одиниць продукції (точка перетину кривих MR і MC – точка А);
- ціна дорівнює 80 грош. од. (ціна визначається відповідною точкою на кривій попиту – точка В –  $P_5= 80$ );
- фірма буде одержувати економічний прибуток тому, що ціна продукції не перевищує середні сукупні витрати ( $ATC_5=32,8$ ).

3. Типовий характер змін виробництва представлено у темі «Витрати і результати виробництв». При аналізі переміщення кривих витрат виробництва необхідно звернути увагу на фактори, що впливають на зміну витрат виробництва в короткостроковому періоді.

Наприклад: зміна цін на постійні ресурси (зростання орендної плати за приміщення офісу) приведе до зсуву кривої середніх постійних AFC витрат і кривої середніх загальних витрат ATC вгору.



Графік 2.

Висновки: фірма залишається в галузі і виробляє продукцію в обсязі 5 од., при якому вона максимізує економічний прибуток



## ДОДАТКИ

### Додаток А

#### Зразок власноручно написаної заяви

*Голові циклової комісії  
економіко-управлінських та  
соціальних дисциплін*

---

(Прізвище та ініціали)

*студента(ки) \_\_\_\_\_ курсу групи \_\_\_\_\_  
денної (заочної) форми навчання*

---

(Прізвище, ім'я, по батькові, телефон)

#### *Заява*

*Прошу Вас ухвалити тему курсової роботи з дисципліни «назва дисципліни»:  
«...назва обраної теми...» та призначити керівником (зазначається прізвище та ініціали  
викладача).*

Дата

Підпис

**ВСП «КИЇВСЬКИЙ ФАХОВИЙ КОЛЕДЖ  
МІСЬКОГО ГОСПОДАРСТВА  
ТАВРІЙСЬКОГО НАЦІОНАЛЬНОГО УНІВЕРСИТЕТУ ІМЕНІ В.І.  
ВЕРНАДСЬКОГО»**

Циклова комісія економіко-управлінських та соціальних дисциплін

**КУРСОВА РОБОТА  
З ДИСЦИПЛІНИ  
МІКРОЕКОНОМІКА**

на тему: «Управління інвестиційними процесами в сфері вантажних перевезень  
(на прикладі АТ «Укрзалізниця»)»

Студента курсу III групи МТ-31  
ОПП Організація обслуговування на  
транспорті  
спеціальності 073 "Менеджмент"

\_\_\_\_\_

\_\_\_\_\_

Керівник викладач вищої категорії, \_\_\_\_\_  
(посада, категорія)

\_\_\_\_\_

Л.В. Сарнавська  
\_\_\_\_\_

Оцінка: \_\_\_\_\_

Члени комісії: \_\_\_\_\_ М.І.Романова \_\_\_\_\_  
(підпис) (ініціали та прізвище)

\_\_\_\_\_

Л.В. Сарнавська  
\_\_\_\_\_

Київ – 2021

Додаток В

**ВСП «КИЇВСЬКИЙ ФАХОВИЙ КОЛЕДЖ МІСЬКОГО ГОСПОДАРСТВА  
ТАВРІЙСЬКОГО НАЦІОНАЛЬНОГО УНІВЕРСИТЕТА  
ІМЕНІ В.І. ВЕРНАДСЬКОГО»**

---

відділення транспорту, управління та діловодства  
циклова комісія економіко-управлінських та соціальних дисциплін  
освітньо-проєсфйна програма Організація обслуговування на транспорті  
спеціальність 073 "Менеджмент"

---

**«ЗАТВЕРДЖУЮ»**

Голова циклової комісії

Л.В. Сарнавська

(підпис)

« 21 » січня 2021 року

**З А В Д А Н Н Я  
НА КУРСОВУ РОБОТУ СТУДЕНТЦІ**

\_\_\_\_\_ (прізвище, ім'я, по батькові)

1. Тема: Управління інвестиційними процесами в сфері вантажних перевезень (на прикладі АТ «Укрзалізниця»)

керівник Сарнавська Людмила Вікторівна, викладач вищої категорії,

( прізвище, ім'я, по батькові, науковий ступінь, вчене звання)

Розглянуто та ухвалено на засіданні циклової комісії економіко-управлінських та соціальних дисциплін від « 16 » січня 2021 року Протокол № 6

2. Строк подання студентом курсової роботи \_\_\_\_\_

3. Вихідні дані до курсової роботи: Статут, фінансова звітність АТ «Укрзалізниця»

4. Зміст курсової роботи (перелік питань, які слід розробити)

1. Теоретичні аспекти управління інвестиційними процесами

1. Суть, види та характеристика інвестицій

1.2. Державне регулювання інвестиційної діяльності

1.3. Методологічні основи управління інвестиціями.

2. Управління інвестиціями в сфері вантажних перевезень на прикладі АТ «Укрзалізниця»

2.1. Загальна характеристика АТ «Укрзалізниця» (аналіз внутрішнього середовища)

2.1. Аналіз зовнішнього середовища прямого впливу

---

---

2.3. Аналіз вантажних перевезень

---

2.4. Управління інвестиціями в сфері вантажних перевезень на прикладі АТ «Укрзалізниця»

---

---

---

---

---

---

### 5.Календарний план

№	Назва етапів курсової роботи	Терміни виконання етапів курсової роботи
1	Завдання на КР	
2	Зміст, вступ	
3	Розділ 1. Теоретична частина	
4	Розділ 2. Аналітична частина	
5	Висновки, оформлення КР	
6	Рецензія	
7	Попередній захист КР	
8	Захист КР	

Студент \_\_\_\_\_  
( підпис ) ( ініціали та прізвище )

Керівник роботи Л.В Сарнавська.  
( підпис ) ( ініціали та прізвище )

Зразок змісту курсової роботи

## ЗМІСТ

Вступ .....	3
Розділ 1. Теоретичні аспекти управління інвестиційними процесами...	5
1.1. Суть, види та характеристика інвестицій.....	5
1.2. Державне регулювання інвестиційної діяльності.....	11
1.3. Методологічні основи управління інвестиціями .....	15
Розділ 2. Управління інвестиціями в сфері вантажних перевезень на прикладі АТ «Укрзалізниця».....	18
2.1. Загальна характеристика галузі .....	18
2.2. Характеристика і аналіз внутрішнього і зовнішнього середовища АТ «Укрзалізниця».....	24
2.3. Управління інвестиціями в сфері вантажних перевезень на прикладі АТ «Укрзалізниця».....	27
Висновки.....	31
Список використаних джерел .....	34
Додатки.....	35

Схематичний зразок вступу до курсової роботи**ВСТУП**

**Актуальність теми.** *Характеристика сучасного стану досліджуваної проблеми та її актуальність. Посилання на дослідження учених із заявленої проблеми.*

Викладене вище зумовлює вибір теми дослідження.

**Об'єкт дослідження** – ...

**Предмет дослідження** – ...

**Мета дослідження:** ...

Мета дослідження конкретизується у таких **завданнях**:

1. Проаналізувати ...
2. Розкрити ...
3. Визначити ...

**Методи дослідження:**

- *теоретичні*: аналіз наукової та методичної літератури з обраної проблеми, абстрагування, систематизація, узагальнення тощо.
- *емпіричні*: аналіз документів тощо.

**Структура курсової роботи.** Курсова робота складається із вступу, двох розділів, висновків, списку використаних джерел (18 найменувань). Загальний обсяг курсової роботи становить 25 сторінок, з них 20 сторінок основного тексту, додатки вміщено на 5 сторінках.

**Зразок оформлення літератури**

1. Каменева Н. М., Косич М. В., Александрова О. Ю. Мікроекономіка: навч. посібник. Харків: УкрДУЗТ, 2022. 305 с. [Навчальний посібник.pdf \(kart.edu.ua\)](#)
2. Оверченко В. І., Мажак З. М., Софій М. І. Мікроекономіка: Навчальний посібник./ за наук. ред. О. Л. Ануфрієвої. Івано-Франківськ, «Лілея-НВ», 2015. 348 с. [verstka.p65 \(umo.edu.ua\)](#)

**Додаткова.**

3. Кібік О. М., Редіна Є. В., Хаймінова Ю. В., Котлубай В. О., Примаченко І. Ф., Калмикова Н. Ю. Макроекономіка. Мікроекономіка : практикум. Одеса, 2020. 76 с

4. Мартин О. М. Мікроекономіка: теорія, тести, задачі. Частина І: навчальний посібник. Львів: ЛДУ БЖД, 2021. 271 с.

### Інформаційні ресурси

5. Інформаційно-пошукова система законодавчих і нормативних документів України URL: <http://www.rada.gov.ua>

6. Сайт Національного Інституту стратегічних досліджень URL:<http://www.niss.gov.ua>

7. Нормативно-законодавчі акти у державному секторі, підприємницької діяльності, міжнародні стандарти. URL: <https://mof.gov.ua/uk>

Додаток Л

*Зразок оформлення рецензії*

КИЇВСЬКИЙ ФАХОВИЙ КОЛЕДЖ МІСЬКОГО ГОСПОДАРСТВА  
ТАВРІЙСЬКОГО НАЦІОНАЛЬНОГО УНІВЕРСИТЕТУ  
ІМЕНІ В.І. ВЕРНАДСЬКОГО

### РЕЦЕНЗІЯ

на курсову роботу

з дисципліни

**«Менеджмент на транспорті»**

Студента (ки) III курсу групи МТ-31 денного відділення спеціальності

073 «Менеджмент»

---

(прізвище, ім'я та по батькові студента)

на тему:

---

---

Склад роботи:

Курсова робота виконана на \_\_\_\_\_ сторінок.

У I розділі \_\_\_\_\_

(зауваження по теоретичній частині)

---

---

---

У II розділі \_\_\_\_\_

(зауваження по розрахунково-аналітичній частині)

---

---

В цілому робота викладена логічно (не логічно) й послідовно (не послідовно), відповідає (не відповідає) меті та поставленим у роботі завданням, автором чітко дотримані (не дотримані) стандарти до її оформлення.

Захист «\_\_\_» \_\_\_\_\_ 20\_\_ р.

Оцінка \_\_\_\_\_

Керівник \_\_\_\_\_ Л. В. Сарнавська



